



## ► Themabrief: **Bevolking** DSO/Programmamanagement, Strategie en Onderzoek

PSO is het strategisch advies- en onderzoeksbureau van DSO; PSO onderzoekt, verzamelt en ontsluit informatie en adviseert over strategie, innovatie en de programmering van DSO-projecten.

juni 2020

### Coronapandemie en ontwikkeling bevolking Den Haag

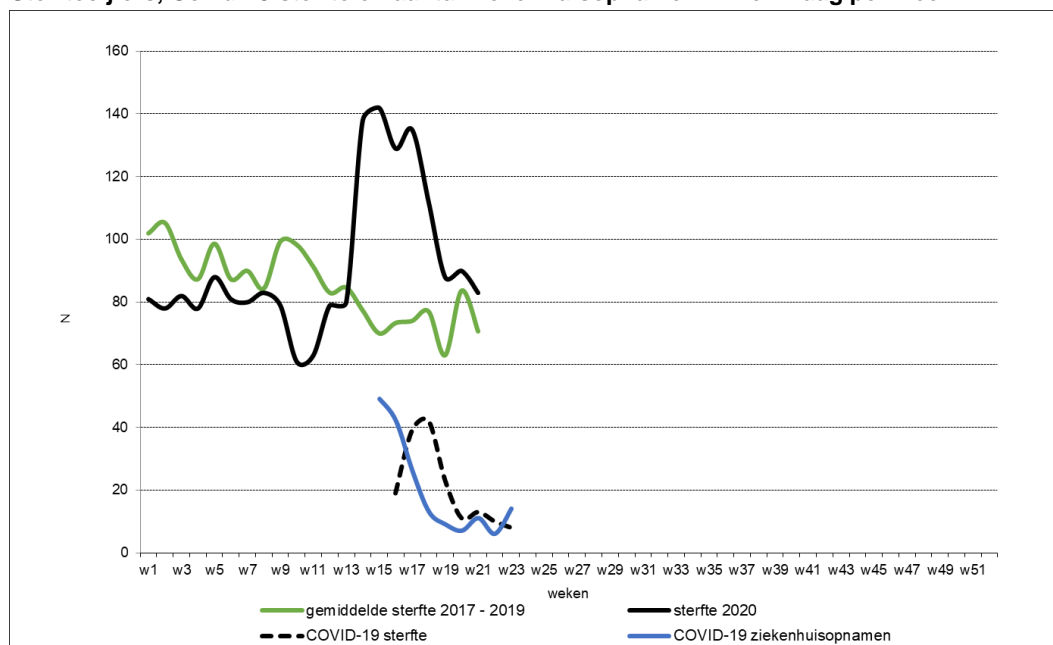
#### Inleiding

Sinds de uitbraak van het coronavirus en de genomen maatregelen van de overheid om de pandemie te beteugelen, is er in de media vooral veel aandacht voor de sterfte als gevolg van COVID-19. De genomen maatregelen lijken effectief te zijn want zowel het aantal besmettingen met COVID-19, het aantal ziekenhuisopnamen als de sterfte dalen. Naast het effect op de sterfte hebben de overheidsmaatregelen van Nederland en andere landen een direct effect op de migratiecijfers. In deze Kenniswijzer zal ingegaan worden op het Haagse beeld en de ontwikkeling van de sterfte- en migratiecijfers<sup>1</sup> en de gevolgen voor de bevolkingsgroei van Den Haag.

#### Sterfte

Dagelijks maakt het RIVM melding van het aantal COVID-19 sterfgevallen. In Den Haag gaat het tot en met week 23 (7 juni) om 229 sterfgevallen (figuur 1, zwarte stippellijn).

**Figuur 1. Sterftecijfers, Covid-19 sterfte en aantal ziekenhuisopnamen in Den Haag per week**



Bron: BRP mutatiebestanden gemeente Den Haag, RIVM, bewerking DSO/PSO

<sup>1</sup> Mutatiecijfers worden vaak met vertraging geregistreerd. Bij de sterftelijfers is de vertraging veelal beperkt tot minder dan een week maar bij de migratiecijfers, met name emigratie, zijn de verschillen groter. De verlate aanmeldingen worden achteraf alsnog verwerkt bij de weekcijfers.

Ook is duidelijk te zien dat het hierbij gaat om een onderschatting. De werkelijke sterfte in Den Haag (zwarte lijn) is veel hoger en ook hoger dan op basis van een normale sterfte verwacht mag worden (groene lijn). Dit laatste wordt aangeduid met 'oversterfte' en deze komt voor Den Haag uit op 330 extra sterfgevallen. De sterfte in Den Haag als gevolg van COVID-19 is naar schatting dus bijna de helft hoger, iets meer dan 100 personen.

## Immigratie en emigratie

Wat opvalt bij de emigratie (figuur 2) is dat deze sterk toeneemt in de weken 9 en 10, eind februari en begin maart van dit jaar. In deze periode wordt de 1<sup>e</sup> besmetting met COVID-19 in Nederland vastgesteld en kondigen veel landen reisbepurende maatregelen aan. Hierop vooruitlopend nemen veel Hagenaars de gelegenheid om te emigreren. In deze twee weken emigreren ruim 700 Hagenaars. In de weken die volgen daalt het aantal emigranten gestaag tot minder dan 100 emigranten vanaf week 19.

**Figuur 2. Emigratie Den Haag per week**

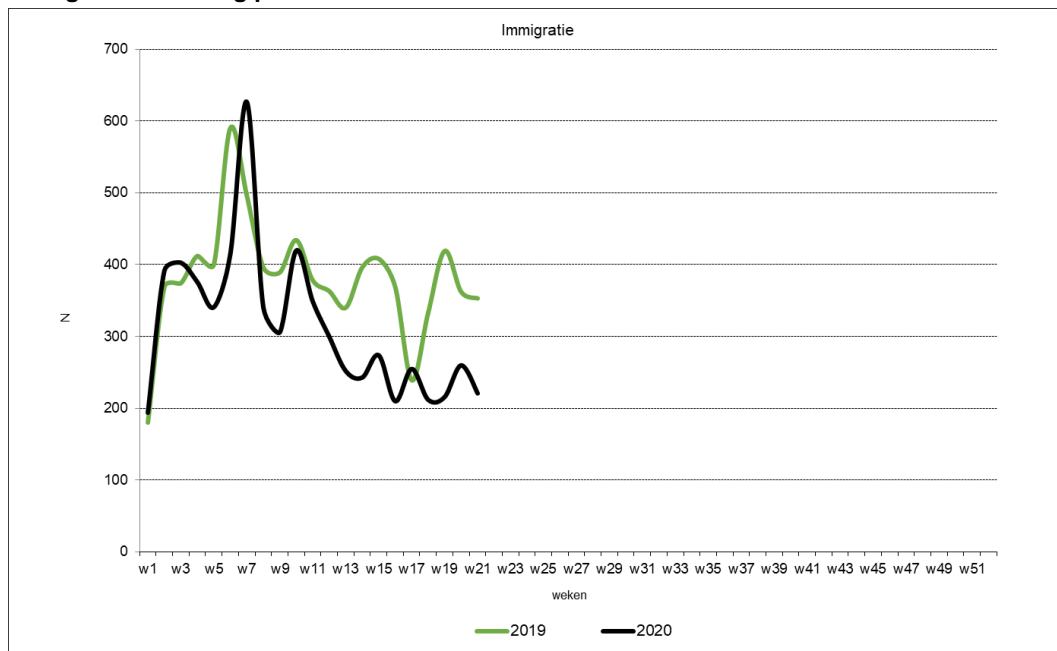


Bron: BRP mutatiebestanden gemeente Den Haag, bewerking DSO/PSO

Van de Hagenaars die in week 9 en 10 emigreren is van 56% niet bekend naar welk land ze zijn vertrokken. De 44% waarvan dat wel bekend is, vertrekt naar een palet van verschillende voornamelijk Europese landen zoals Groot-Brittannië (31), Frankrijk (22), Polen (22), Spanje (20), Bondsrepubliek Duitsland (18), Bulgarije (18), Griekenland (14), Italië (14), België (12), Turkije (11) en de Verenigde Staten van Amerika (10). Van de emigranten waarvan niet bekend is naar welk land ze zijn vertrokken heeft een groot deel een Nederlandse nationaliteit (148) gevolgd door de Poolse (40), Bulgaarse (27), Griekse (20), Spaanse (11), Duitse (9), Hongaarse (9) en Roemeense (9) nationaliteit. De emigranten zijn waarschijnlijk vooral arbeidsmigranten, studenten en expats die nog snel terugkeren naar hun vaderland.

Bij de immigratie zijn de gevolgen van de coronacrisis zichtbaar vanaf week 12 (figuur 3). Vanaf deze week vestigen zich per week beduidend minder immigranten in Den Haag dan in 2019.

**Figuur 3. Immigratie Den Haag per week**



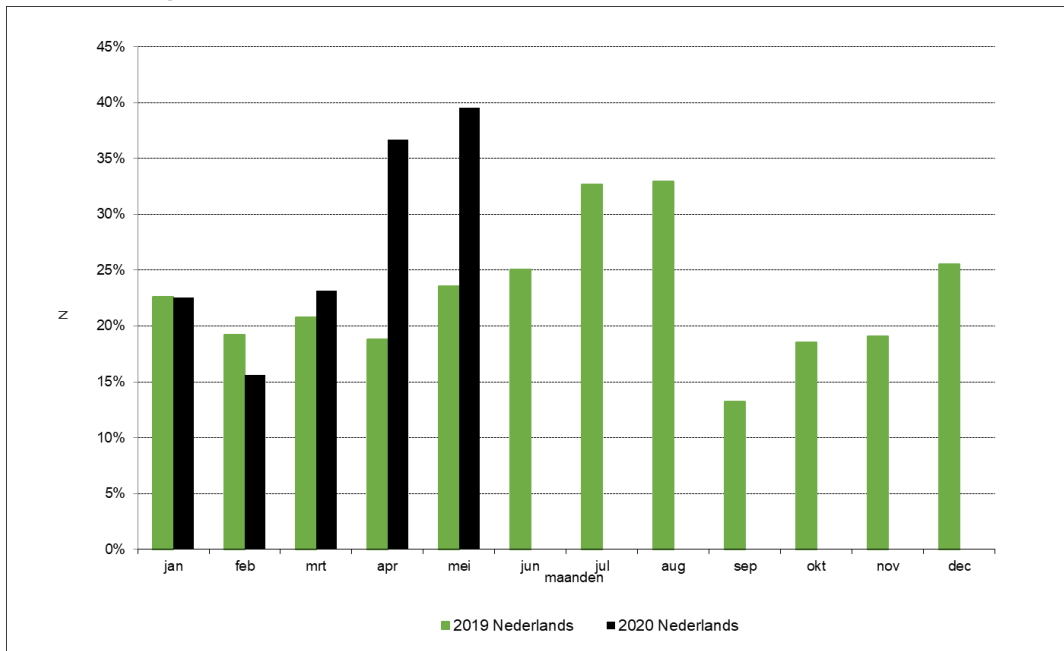
Bron: BRP mutatiebestanden gemeente Den Haag, bewerking DSO/PSO

Het aantal immigranten schommelt de afgelopen weken rond de 230 per week. Een terugkeer naar een normaal patroon van zich vestigende arbeidsmigranten, kenniswerkers, expats en studenten zit er niet in zolang er reisbeperkingen gelden en het niet duidelijk is of, waar en wanneer het COVID-19 virus weer opduikt.

Bij de immigratie valt op dat het aantal immigranten sterk terugloopt in de maanden april en mei, met als uitzondering de immigranten met de Nederlandse nationaliteit, het aandeel van deze groep is opgelopen tot bijna 40% in de maand mei (figuur 4).

Dit is een logisch gevolg van terugkerende Nederlandse expats, studenten en andere in het buitenland verblijvende Nederlanders, terwijl de immigratie van andere nationaliteiten sterk is afgenomen.

**Figuur 4. Aandeel immigranten met Nederlandse nationaliteit per maand**



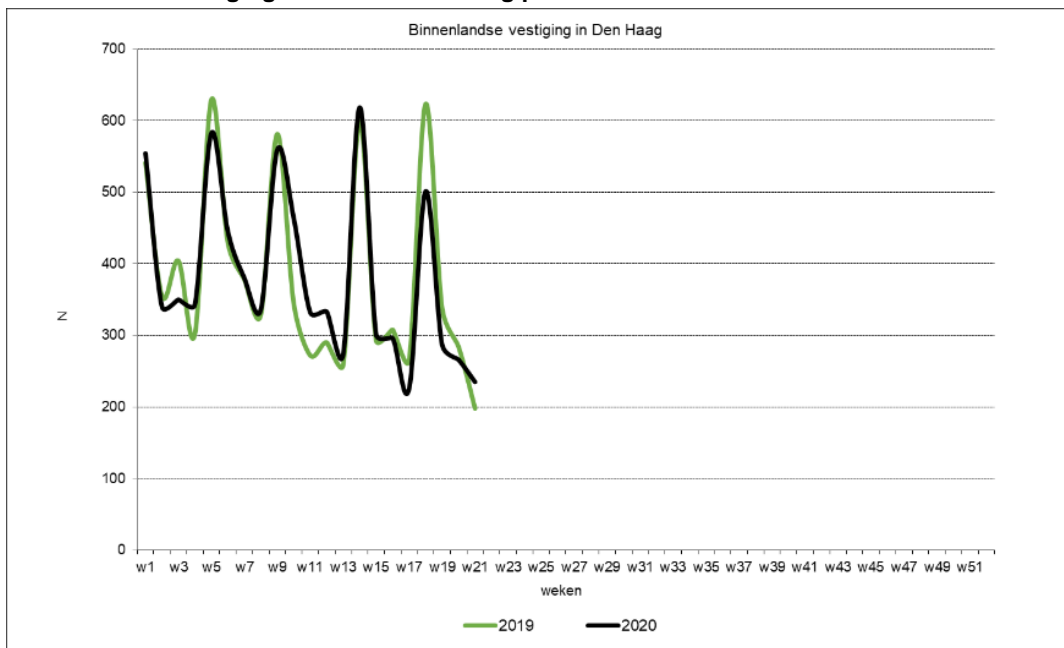
Bron: BRP mutatiebestanden gemeente Den Haag, bewerking DSO/PSO

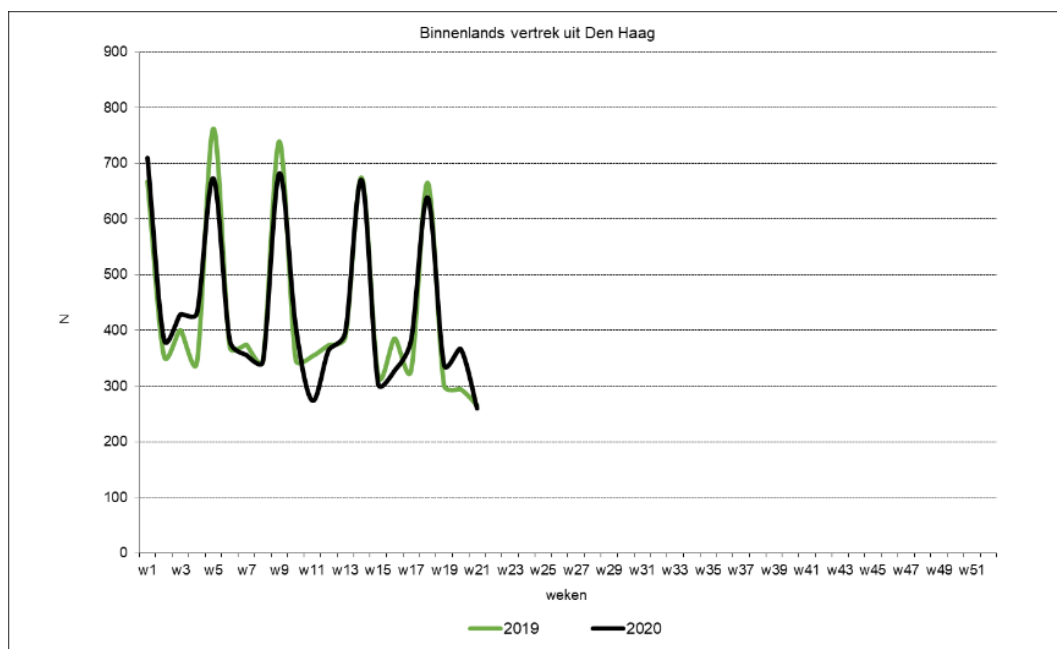
### Verhuizingen binnenlands

Het patroon van de binnenlandse vestiging en vertrek vertoont een grillig patroon met een terugkerende piek op de 1<sup>ste</sup> van een nieuwe maand (figuur 5). De piek is een gevolg van verhuizingen die veelal plaatsvinden per 1<sup>ste</sup> van een maand.

Bij de binnenlandse vestiging is een duidelijke afwijking zichtbaar in week 18, op 1 mei van dit jaar hebben zich beduidend minder mensen in Den Haag gevestigd vergeleken met 2019. Bij het binnenlands vertrek is het patroon in 2020 nagenoeg hetzelfde als in 2019 en kan geconcludeerd worden dat de COVID-19 crisis hier tot nu toe nagenoeg geen effect heeft

**Figuur 5. Binnenlandse vestiging en vertrek Den Haag per week**



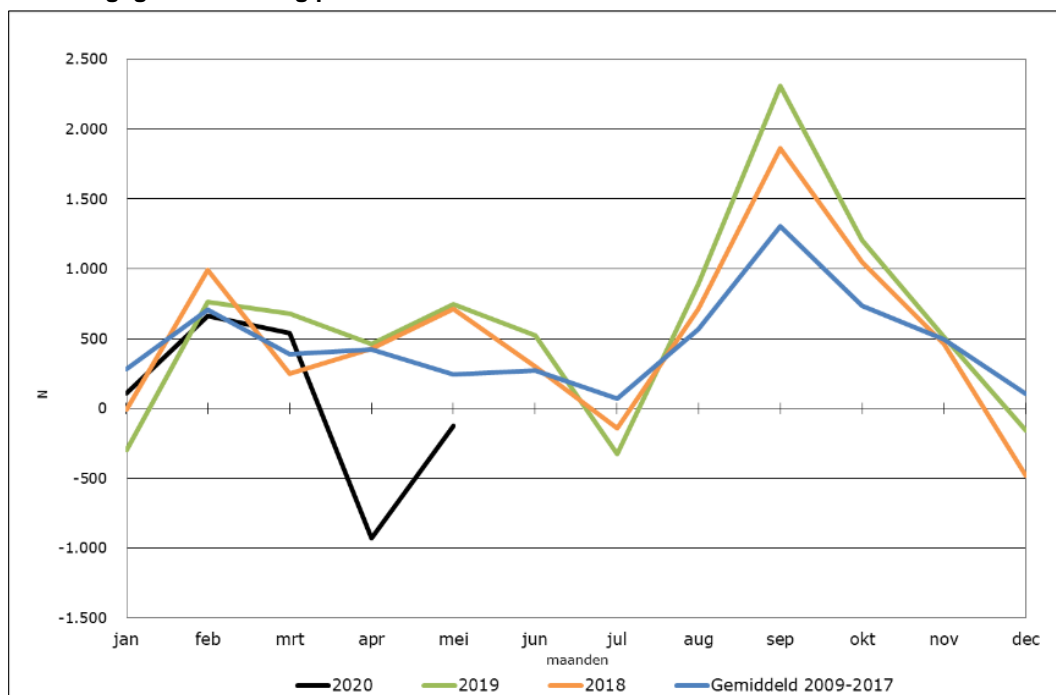


Bron: BRP mutatiebestanden gemeente Den Haag, bewerking DSO/PSO

## Bevolkingsgroei Den Haag

Tot en met de maand mei is de bevolking van Den Haag licht gegroeid met 259 inwoners. Uit figuur 6 blijkt duidelijk dat de bevolkingsontwikkeling in de maanden april en mei van dit jaar (zwarte lijn) sterk afwijkend zijn ten opzichte van voorgaande jaren.

**Figuur 6. Bevolkingsgroei Den Haag per maand**



Bron: BRP mutatiebestanden gemeente Den Haag, bewerking DSO/PSO

Of dit consequenties heeft voor de totale bevolkingsgroei in het jaar 2020 zal sterk afhankelijk zijn van de ontwikkeling van het COVID-19 virus en de daarbij behorende maatregelen. Duidelijk is wel dat de verwachting is dat er een stevige economische crisis gaat volgen, maar welke gevolgen dat heeft voor

de bevolkingsontwikkeling is nog ongewis; bij de vorige crisis bleef de Haagse bevolking sterk groeien. Die crisis had echter een heel andere oorzaak en achtergrond.

Veel zal afhangen van de duur en de impact van de genomen maatregelen: komen de arbeidsmigranten weer terug naar Den Haag, blijft Den Haag een aantrekkelijke werk- en woonstad voor expats en komen de vele (internationale) studenten weer in september, traditioneel de maand met de sterkste bevolkingsgroei, of blijven de studenten weg? Is er sprake van een trendbreuk?

## **COLOFON**

### **Uitgave**

Gemeente Den Haag

DSO / Programmamanagement, Strategie en Onderzoek

Juni 2020

### **Inlichtingen**

DSO / Programmamanagement, Strategie en Onderzoek

Richard Vermeulen (070 – 3534039/ [richard.vermeulen@denhaag.nl](mailto:richard.vermeulen@denhaag.nl))

Marlies Diepeveen 070 -3535386 / [marlies.diepeveen@denhaag.nl](mailto:marlies.diepeveen@denhaag.nl))

De dienst Stedelijke Ontwikkeling aanvaardt geen enkele aansprakelijkheid inzake het gebruik en toepassing van de gepresenteerde gegevens. Afwijkingen in absolute aantallen en % kunnen veroorzaakt worden door afrondingen. Bij gebruik van cijfers is bronvermelding verplicht.